



PSR
2014 2020

LOMBARDIA
L'INNOVAZIONE
METTERADICI



**Regione
Lombardia**

Fondo Europeo Agricolo per lo Sviluppo Rurale: l'Europa investe nelle zone rurali

IL SISTEMA AGRO-ALIMENTARE LOMBARDO

L'andamento del comparto agricolo lombardo nel 2° semestre 2021 e
le prime valutazioni dei risultati dell'annata agraria 2021

Brescia, 10 marzo 2022

Intervento

QUALE RIPARTENZA?

PRIME STIME DEI RISULTATI DELL'ANNATA AGRARIA 2021

Prof. Roberto Pretolani, Università degli Studi di Milano



**Regione
Lombardia**

Principali argomenti

➤ **L'andamento dell'agricoltura nel 2021**

- Superfici, capi e produzioni
- Stima del valore della produzione e del valore aggiunto

➤ Dinamiche di medio periodo

➤ Alcune considerazioni e proposte

La struttura del rapporto 2021

PARTE TEMATICA 1. Quale ripartenza?	
PRIMA PARTE – Lo scenario competitivo	TERZA PARTE - I fattori di produzione
2. Il sistema agro-alimentare lombardo	10. Il lavoro
3. Le politiche comunitarie	11. L'impiego di mezzi tecnici
4. Le politiche nazionali	12. Il credito agrario e il mercato fondiario
5. Le politiche regionali	
SECONDA PARTE - Gli stadi del SAA lombardo	QUARTA PARTE – Le principali filiere
6. La distribuzione alimentare al dettaglio	13. I seminativi
7. Gli scambi con l'estero	14. Le colture intensive
8. L'industria alimentare	15. Le produzioni animali
9. L'agricoltura	16. Le produzioni non alimentari
PARTI MONOGRAFICHE 17. Le produzioni biologiche 18. I prodotti DOP e IGP food	

Prime stime dei risultati 2021: metodologia

Sono stati elaborati i dati 2021 disponibili di superfici coltivate, rese e produzioni vegetali; a questi sono stati aggiunti i dati:

- delle consistenze di bestiame e delle macellazioni (anagrafe zootecnica),
- delle consegne di latte (fonte AGEA),
- degli agriturismi e degli altri servizi,
- di utilizzo dei mezzi tecnici;

I prezzi dei beni agricoli e dei fattori di produzione sono rilevati sulle piazze rappresentative della Lombardia.

Si giunge così alla **stima del valore della produzione (PPB)** e del **valore aggiunto (VA)**

Negli scorsi anni errore di stima tra 0,6% e 2,5%

Superfici investite in Lombardia (ettari) (1/2)

	2017	2018	2019	2020	2021	2019/18 %	2020/19 %	2021/20 %
SAU PRINCIPALE STIMATA	936.654	937.959	937.160	932.685	931.298	-0,1%	-0,5%	-0,1%
SAU RIPETUTA STIMATA	120.089	128.084	132.070	130.236	123.328	3,1%	-1,4%	-5,3%
SEMINATIVI (tutti i raccolti)	815.360	825.797	829.544	823.286	819.462	0,5%	-0,8%	-0,5%
Cereali	347.505	336.758	332.511	324.336	326.991	-1,3%	-2,5%	0,8%
<i>Frumento tenero</i>	56.556	58.761	54.767	51.868	56.123	-6,8%	-5,3%	8,2%
<i>Frumento duro</i>	17.121	17.459	12.937	8.936	10.930	-25,9%	-30,9%	22,3%
<i>Orzo</i>	21.346	22.448	23.034	21.051	20.068	2,6%	-8,6%	-4,7%
<i>Riso</i>	99.159	92.862	94.218	97.861	97.801	1,5%	3,9%	-0,1%
<i>Granoturco da granella</i>	145.567	138.642	140.665	136.625	134.129	1,5%	-2,9%	-1,8%
<i>Altri cereali</i>	7.756	6.586	6.890	7.995	7.940	4,6%	16,0%	-0,7%
Legumi secchi	4.476	7.873	7.581	6.432	5.453	-3,7%	-15,2%	-15,2%
Patate e ortaggi	18.664	19.605	19.730	20.251	19.528	0,6%	2,6%	-3,6%
Oleaginose	58.517	56.819	47.752	48.096	53.837	-16,0%	0,7%	11,9%
Prati avvicendati	82.003	85.248	90.722	89.921	86.563	6,4%	-0,9%	-3,7%
<i>Erba medica</i>	67.293	70.464	74.715	74.527	72.205	6,0%	-0,3%	-3,1%
<i>Altri monofiti</i>	2.597	2.999	3.892	3.709	3.227	29,8%	-4,7%	-13,0%
<i>Polifiti</i>	12.113	11.785	12.115	11.685	11.131	2,8%	-3,5%	-4,7%

Fonte: elaborazioni ESP su dati Istat, DGA Regione Lombardia e Ente Risi

Superfici investite in Lombardia (ettari) (2/2)

	2017	2018	2019	2020	2021	2019/18 %	2020/19 %	2021/20 %
Erbai	301.523	317.171	329.645	332.838	325.467	3,9%	1,0%	-2,2%
<i>Mais ceroso</i>	182.615	185.810	189.995	192.525	194.245	2,3%	1,3%	0,9%
<i>Altri monofiti</i>	68.016	78.220	84.275	84.119	85.156	7,7%	-0,2%	1,2%
<i>Polifiti</i>	50.892	53.141	55.375	56.194	46.066	4,2%	1,5%	-18,0%
Terreni a riposo	10.732	14.496	13.073	12.533	11.443	-9,8%	-4,1%	-8,7%
FORAGGERE PERMANENTI	209.314	207.578	206.533	206.680	203.113	-0,5%	0,1%	-1,7%
Prati permanenti	99.435	93.487	92.506	92.506	88.864	-1,0%	0,0%	-3,9%
Pascoli	109.879	114.091	114.027	114.174	114.249	-0,1%	0,1%	0,1%
LEGNOSE AGRARIE	32.069	32.667	33.153	32.955	32.051	1,5%	-0,6%	-2,7%
Vite	24.000	24.610	24.962	24.705	23.880	1,4%	-1,0%	-3,3%
Olivo	2.420	2.423	2.394	2.398	2.402	-1,2%	0,2%	0,2%
Fruttiferi	5.649	5.634	5.797	5.852	5.769	2,9%	0,9%	-1,4%
<i>Melo</i>	1.752	1.693	1.655	1.659	1.652	-2,2%	0,2%	-0,4%
<i>Pero</i>	895	893	888	885	800	-0,6%	-0,3%	-9,6%
<i>Frutta a nocciolo</i>	816	785	786	758	729	0,1%	-3,6%	-3,8%

Fonte: elaborazioni ESP su dati Istat, DGA Regione Lombardia e Ente Risi

Rese delle principali colture lombarde (100 kg/ha)

	2017	2018	2019	2020	2021	2019/18 %	2020/19 %	2021/20 %
Frumento tenero	64	55	55	58	66	1,5%	3,9%	15,0%
Orzo	59	54	58	59	63	7,8%	1,6%	6,8%
Riso*	65	66	67	66	61	1,5%	-0,9%	-8,0%
Granoturco ibrido	111	123	113	124	116	-8,3%	10,1%	-6,3%
Soia	35	31	30	40	39	-4,9%	33,7%	-1,5%
Pomodoro industria	707	684	620	774	814	-9,4%	25,0%	5,1%
Melo	262	291	300	319	316	2,8%	6,6%	-0,9%
Pero	241	247	218	138	52	-11,5%	-36,7%	-62,3%
Uva da vino	79	113	87	99	88	-22,8%	13,5%	-11,4%
Olive da olio	19	30	3	25	5	-89,6%	702,1%	-79,4%
Mais ceroso	504	568	539	598	586	-5,2%	10,9%	-1,9%
Loietto	361	373	367	391	400	-1,7%	6,7%	2,2%
Erba medica	368	501	444	508	525	-11,5%	14,5%	3,4%

Fonte: elaborazioni ESP su dati Istat e DGA Regione Lombardia *Stima ESP

Consistenze degli allevamenti

	2017	2018	2019	2020	2021	2019/18 %	2020/19 %	2021/20 %
Bovini allevamenti	14.395	13.957	13.460	13.268	13.031	-3,6%	-1,4%	-1,8%
<i>Bovini da latte allevamenti</i>	5.565	5.422	5.257	5.297	5.233	-3,0%	0,8%	-1,2%
<i>Bovini da carne allevamenti</i>	8.830	8.535	8.198	7.961	7.793	-4,0%	-2,9%	-2,1%
Ovini e caprini allevamenti	10.281	10.489	10.657	10.581	10.739	1,6%	-0,7%	1,5%
Suini allevamenti	8.888	8.589	8.887	8.382	8.176	3,5%	-5,7%	-2,5%
Bovini capi totali	1.491.871	1.500.810	1.506.066	1.521.327	1.546.688	0,4%	1,0%	1,7%
<i>in allevamenti da latte</i>	1.031.203	1.031.197	1.036.212	1.073.470	1.101.135	0,5%	3,6%	2,6%
- di cui vacche	500.611	506.507	514.202	534.026	549.763	1,5%	3,9%	2,9%
<i>in allevamenti da carne</i>	460.668	469.614	469.854	447.858	445.553	0,1%	-4,7%	-0,5%
- di cui vacche	67.725	68.083	68.341	59.583	54.659	0,4%	-12,8%	-8,3%
Resa latte (kg/vacca/anno)	8.501	8.566	8.682	8.807	9.020	1,3%	1,4%	2,4%
Bovini macellati	698.918	732.263	723.999	725.001	741.378	-1,1%	0,1%	2,3%
Ovini capi	127.006	119.329	118.442	117.809	113.580	-0,7%	-0,5%	-3,6%
Caprini capi	90.121	93.187	95.072	96.157	96.642	2,0%	1,1%	0,5%
Suini capi	4.311.602	4.366.526	4.318.359	4.404.512	4.448.267	-1,1%	2,0%	1,0%
Suini macellati	5.357.434	5.415.995	5.428.058	5.349.493	5.447.714	0,2%	-1,4%	1,8%
Bovini consistenza media	103,6	107,5	111,9	114,7	118,7	4,1%	2,5%	3,5%
Bovini da latte media	185,3	190,2	197,1	202,7	210,4	3,6%	2,8%	3,8%
- vacche da latte consistenza media	90,0	93,4	97,8	100,8	105,1	4,7%	3,1%	4,2%
Bovini da carne consistenza media	52,2	55,0	57,3	56,3	57,2	4,2%	-1,8%	1,6%
Ovini e caprini consistenza media	21,1	21,2	20,0	20,2	19,6	-5,4%	0,9%	-3,2%
Suini consistenza media	485	508	486	525	544	-4,4%	8,1%	3,5%

Fonte: elaborazioni ESP su dati Anagrafe Zootecnica

Principali produzioni lombarde (.000 t)

	2018	2019	2020	2021	2019/18 %	2020/19 %	2021/20 %
Cereali	2.889	2.751	2.863	2.772	-4,8%	4,1%	-3,2%
<i>Frumento</i>	411	359	342	438	-12,6%	-4,8%	28,1%
<i>Riso*</i>	614	632	650	598	3,0%	2,9%	-8,1%
<i>Granoturco da granella</i>	1.708	1.588	1.699	1.562	-7,0%	7,0%	-8,1%
<i>Altri cereali</i>	157	171	172	173	9,5%	0,1%	0,9%
Patate e ortaggi	865	826	1.004	1.013	-4,5%	21,6%	0,9%
Oleaginose	178	143	189	211	-20,1%	32,8%	11,3%
Frutta	89	85	78	71	-3,9%	-8,9%	-8,7%
Vino (.000 hl)	1.719	1.327	1.505	1.336	-22,8%	13,4%	-11,2%
Carni bovine	310	306	298	305	-1,4%	-2,7%	2,3%
Carni suine	828	846	824	839	2,2%	-2,6%	1,8%
Pollame	311	322	326	280	3,3%	1,3%	-14,0%
Latte bovino e bufalino Istat (.000 hl)	4.631	4.761	4.965	5.206	2,8%	4,3%	4,8%
Latte bovino consegne (.000 hl)	5.110	5.215	5.318	5.613	2,1%	2,0%	5,6%
Uova (milioni di pezzi)	2.170	2.158	2.122	2.015	-0,6%	-1,7%	-5,1%

Fonte: elaborazioni ESP su dati Istat e DGA Regione Lombardia *per il 2021 Stima ESP

Metodologie di determinazione del valore

La stima del valore della produzione (PPB) e del valore aggiunto (VA) è effettuata con **due diverse metodologie**.

Nella prima, che **ricalca quella Istat**, i **prezzi** sono considerati in **media annuale** (gennaio-dicembre).

Nella seconda (stima **ESP**) per le produzioni vegetali stagionali sono considerati i **prezzi del solo trimestre post-raccolta**.

Alcune **differenze** vi sono anche **per le quantità** (latte bovino) e per il valore dei foraggi e mangimi reimpiegati.

Si ottengono quindi **due diversi valori di PPB e di VA**, sia a livello assoluto sia in termini di variazioni.

Entrambe le stime indicano un **sostanziale aumento sul 2020**.

Dinamica delle diverse variabili (1/2)

	Dati quantitativi			Metodologia ISTAT		Metodologia ESP	
	<i>Superfici</i>	<i>Rese</i>	<i>Quantità</i>	<i>Prezzi</i>	<i>PPB</i>	<i>Prezzi</i>	<i>PPB</i>
CEREALI	0,8%	-4,0%	-3,2%	29,2%	25,8%	35,3%	30,3%
Frumento tenero	8,2%	15,0%	24,4%	27,7%	58,8%	24,3%	54,6%
Orzo	-4,7%	6,8%	1,8%	35,2%	37,7%	28,5%	30,9%
Riso*	-0,1%	-8,0%	-8,1%	4,2%	-4,2%	16,7%	7,3%
Granoturco ibrido	-1,8%	-6,3%	-8,1%	41,0%	29,6%	52,3%	40,0%
LEGUMI SECCHI	-15,2%	10,7%	-6,2%	25,1%	17,4%	25,1%	17,4%
COLT. INDUSTRIALI	11,9%	-2,9%	8,7%	46,0%	58,7%	38,5%	53,9%
Soia	16,3%	-1,5%	14,5%	49,6%	71,3%	40,9%	61,3%
PATATE E ORTAGGI	-3,6%	8,7%	4,8%	5,5%	10,6%	10,6%	12,3%
Patate	-5,2%	10,3%	3,6%	-1,4%	2,2%	-2,0%	1,5%
Lattuga	26,7%	14,4%	45,0%	-2,3%	41,7%	0,0%	45,0%
Pomodori	-5,1%	5,0%	-0,3%	9,3%	9,0%	17,0%	16,7%
Cocomero	1,1%	-1,0%	0,1%	15,3%	15,4%	15,3%	15,4%
FORAGGERE	-2,3%	1,2%	-1,1%	22,6%	21,2%	23,8%	22,4%

Fonte: elaborazioni ESP su dati Istat e DGA Regione Lombardia *Ente Risi per superfici e stime ESP

Dinamica delle diverse variabili (2/2)

	Dati quantitativi			Metodologia ISTAT		Metodologia ESP	
	<i>Superfici</i>	<i>Rese</i>	<i>Quantità</i>	<i>Prezzi</i>	<i>PPB</i>	<i>Prezzi</i>	<i>PPB</i>
VITE/VINO	-0,2%	-11,0%	-11,2%	-0,8%	-11,9%	-0,8%	-11,9%
OLIVE/OLIO	0,3%	-82,1%	-82,1%	0,0%	-82,1%	0,0%	-82,1%
FRUTTA	-1,4%	-14,4%	-15,6%	9,6%	-7,5%	4,4%	-11,1%
Mele	2,1%	-0,9%	1,1%	9,0%	10,2%	9,0%	10,2%
Pere	-1,2%	-62,3%	-62,8%	28,3%	-52,2%	28,3%	-52,2%
Actinidia	1,2%	-0,1%	1,1%	12,8%	14,1%	12,8%	14,1%
CARNI	<i>Capi</i>	<i>Rese</i>	-1,6%	10,6%	8,8%	9,1%	8,6%
Carni bovine	2,3%		2,3%	13,2%	15,7%	13,2%	15,7%
Carni suine	1,0%		1,8%	8,1%	10,0%	8,1%	10,0%
Pollame			-14,0%	10,6%	-4,9%	10,6%	-4,9%
LATTE	2,9%	2,4%	4,8%	5,6%	10,8%	5,9%	11,0%
UOVA			-5,1%	-2,2%	-7,1%	-2,0%	-6,9%
MIELE			-80,0%	7,8%	-78,4%	22,8%	-75,4%

Fonte: elaborazioni ESP su dati Istat e DGA Regione Lombardia *Ente Risi per superfici e stime ESP

Stime della PPB e del VA lombardo 2021 (M€)

	Metodologia ISTAT			Metodologia ESP		
	2020	2021	2021/20 %	2020	2021	2021/20 %
Coltivazioni agricole	2.193	2.520	14,9%	2.109	2.457	16,5%
Erbacee	1.138	1.372	20,5%	1.148	1.431	24,7%
Foraggere	579	702	21,2%	476	582	22,4%
Legnose	475	446	-6,0%	485	444	-8,5%
Allevamenti	4.356	4.731	8,6%	5.212	5.673	8,8%
Carni	2.251	2.449	8,8%	2.858	3.105	8,6%
Latte	1.858	2.057	10,7%	2.123	2.357	11,0%
Altri zootecnici	247	224	-9,3%	231	211	-8,4%
Servizi annessi	579	613	5,9%	579	613	5,9%
Totale produzione beni e servizi agricoli	7.128	7.864	10,3%	7.900	8.744	10,7%
+ attività secondarie (agriturismo, trasformazione)	698	816	16,9%	698	816	16,9%
- attività secondarie (imprese commerciali)	-65	-76	16,9%	-65	-76	16,9%
Totale produzione branca agricoltura	7.761	8.604	10,9%	8.533	9.483	11,1%
- Consumi intermedi	4.135	4.644	12,3%	4.201	4.727	12,5%
Valore aggiunto ai prezzi di base	3.626	3.959	9,2%	4.331	4.756	9,8%
<i>Variazione % PPB su anno precedente</i>	-0,6%	10,9%		-3,0%	11,1%	
<i>Variazione % quantità su anno precedente</i>	0,8%	1,1%		1,4%	1,2%	
<i>Variazione % prezzi su anno precedente</i>	-1,4%	9,6%		-4,3%	9,9%	

Alcune considerazioni sui risultati 2021

Nell'ultimo anno è proseguita la divaricazione tra le tendenze lombarde e quelle nazionali.

In Lombardia restano stabili le quantità prodotte e crescono fortemente i prezzi, mentre a livello nazionale prosegue la crisi produttiva con aumenti dei prezzi più contenuti.

	LOMBARDIA			ITALIA		
	Quantità	Prezzo	Valore	Quantità	Prezzo	Valore
ERBACEE	0,9%	19,5%	20,5%	0,1%	8,5%	8,6%
ARBOREE	-6,9%	0,9%	-6,0%	-6,4%	3,3%	-3,3%
CARNI	-1,6%	10,6%	8,8%	2,1%	5,1%	7,3%
PRODOTTI ANIMALI	3,3%	4,8%	8,2%	2,0%	-3,3%	-1,4%
TOTALE BENI	0,1%	10,6%	10,7%	-1,3%	4,6%	3,3%
SERVIZI ANNESSI	2,8%	3,0%	5,9%	2,8%	3,0%	5,9%
ATT.SECONDARIE	10,3%	5,9%	16,9%	10,3%	5,9%	16,8%
TOTALE BRANCA	1,1%	9,6%	10,9%	0,0%	4,6%	4,6%
CONSUMI INTERMEDI	0,7%	11,6%	12,3%	0,7%	7,4%	8,1%
VALORE AGGIUNTO	1,0%		9,2%	-0,5%		1,9%

Fonte: elaborazioni ESP su dati Eurostat, Istat e DGA Regione Lombardia

Principali argomenti

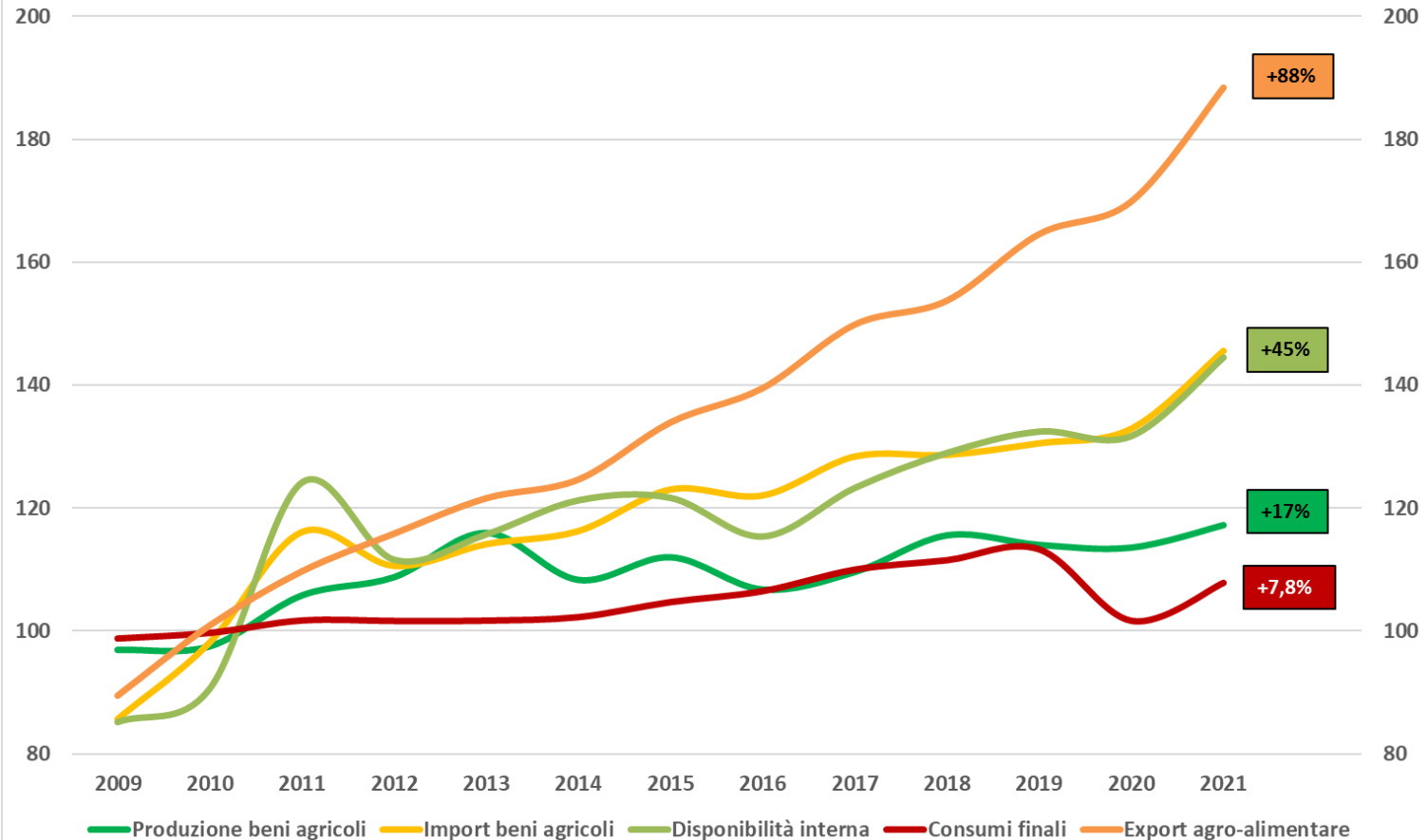
➤ **L'andamento dell'agricoltura nel 2021**

- Superfici, capi e produzioni
- Stima del valore della produzione e del valore aggiunto

➤ **Dinamiche di medio periodo**

➤ Alcune considerazioni e proposte

Dinamica di alcune variabili a prezzi correnti (Media 2009-11=100)

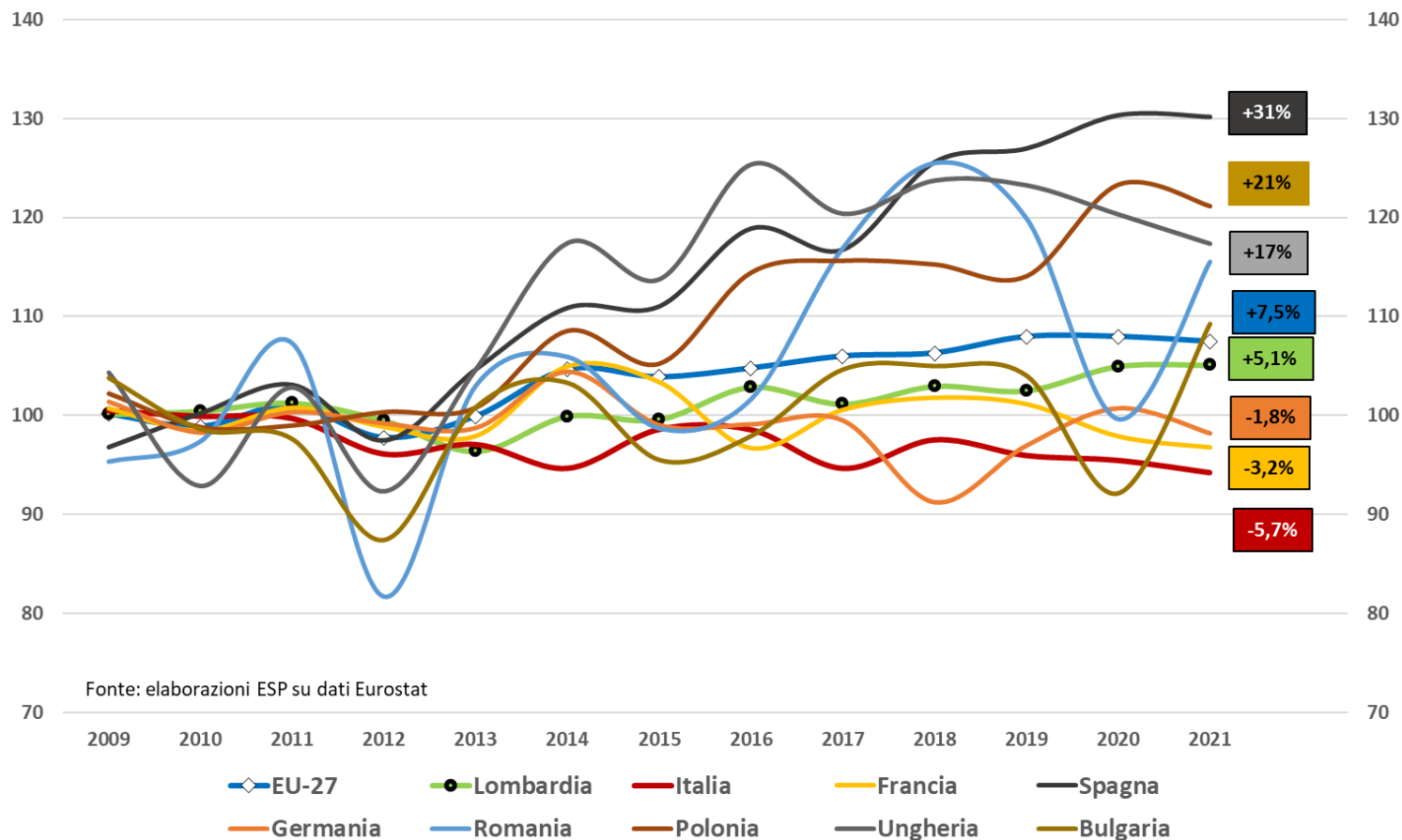


Variazione % dei volumi produttivi nel 2021 rispetto alla media 2009-2011 per paesi e prodotti

	EU-27	Lombardia	Italia	Francia	Spagna	Germania	Romania	Polonia	Ungheria	Bulgaria
BENI VEGETALI	5,4%	-2,7%	-8,4%	-4,5%	29,0%	-10,1%	22,4%	11,6%	15,3%	25,1%
CEREALI	7,8%	-24,2%	-5,5%	4,5%	30,5%	-28,8%	56,8%	9,9%	10,0%	67,1%
Frumento	16,2%	5,8%	9,8%	0,3%	44,0%	10,7%	96,9%	10,3%	33,6%	80,1%
Orzo	10,5%	18,3%	10,4%	9,5%	19,1%	13,1%	95,6%	-17,0%	71,0%	-15,3%
Mais	3,9%	-41,1%	-31,3%	6,0%	17,8%	-95,9%	30,7%	240,4%	-13,5%	74,9%
Riso	-19,7%	-9,9%	-13,3%	-60,1%	-31,8%		-52,7%		34,9%	49,1%
INDUSTRIALI	13,4%	34,4%	5,5%	-7,9%	17,4%	-7,3%	111,7%	33,9%	39,8%	15,6%
FORAGGERE	-4,5%	38,2%	-4,0%	0,8%	12,6%	-29,2%	-3,1%	-14,8%	25,0%	-71,1%
ORTICOLE	4,3%	25,3%	-8,0%	1,5%	29,7%	9,6%	-10,5%	-2,4%	-1,6%	-25,4%
FRUTTA	6,9%	-27,7%	-20,7%	-29,7%	25,8%	1,3%	17,1%	41,5%	8,2%	76,9%
VINO	-11,3%	-4,5%	10,4%	-31,5%	3,2%	2,1%	-6,0%		-3,7%	
BENI ANIMALI	9,1%	7,4%	0,0%	-1,9%	31,0%	5,7%	-1,3%	29,3%	16,9%	-25,9%
CARNI	6,9%	-5,2%	-5,4%	-6,6%	36,5%	-1,6%	2,7%	37,7%	19,5%	-22,3%
Bovine	-0,3%	-17,6%	-18,0%	-8,4%	30,5%	-8,1%	-10,1%	59,6%	25,6%	-30,3%
Suine	9,9%	1,5%	1,7%	0,6%	51,0%	4,7%	-15,0%	-2,5%	-1,3%	14,9%
Pollame	16,1%	-5,0%	17,3%	-7,9%	22,2%	-17,9%	52,4%	83,6%	39,2%	-11,3%
LATTE	13,7%	34,6%	12,9%	5,3%	18,3%	12,3%	-10,5%	22,4%	24,7%	-34,5%
UOVA	7,1%	-12,5%	-2,5%	16,0%	1,7%	32,1%	-10,4%	-0,4%	-11,9%	-12,8%
BENI AGRICOLI	7,5%	4,4%	-5,7%	-3,2%	30,2%	-1,8%	15,5%	21,2%	17,4%	9,2%
SERVIZI AGRICOLI	14,2%	71,3%	45,3%	-16,5%	-2,8%	128,2%	-10,9%	-41,2%	-23,4%	-75,9%
PRODUZIONE TOTALE	7,8%	8,2%	-2,1%	-2,9%	29,3%	0,7%	13,6%	20,4%	16,2%	0,9%
CONSUMI INTERMEDI	7,9%	1,7%	1,1%	1,5%	26,8%	7,2%	19,6%	21,9%	15,4%	-1,8%
VALORE AGGIUNTO	11,0%	15,2%	-4,3%	-9,5%	30,9%	-13,2%	5,9%	16,0%	14,8%	-0,9%

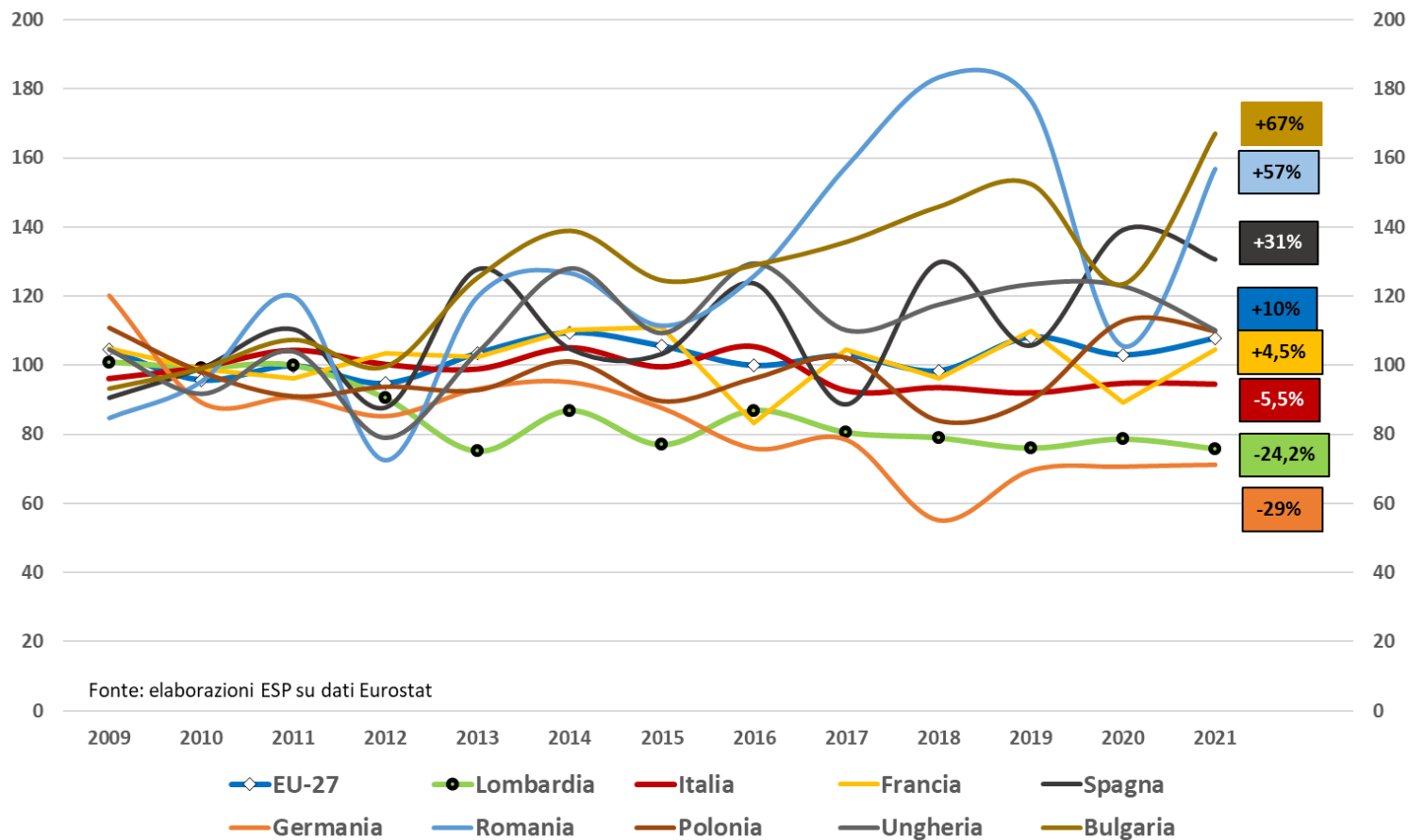
Fonte: elaborazioni ESP su dati Eurostat

Produzione di beni agricoli in UE, Italia, Lombardia (Indice 2009-11=100)



L'Italia nell'ultimo decennio ha ridotto del 5,7% la quantità di beni prodotti, mentre la Lombardia ha avuto un aumento del 5,1%, comunque inferiore alla media UE

Produzione di cereali in UE, Italia, Lombardia (Indice 2009-11=100)



Il calo italiano e lombardo della produzione cerealicola è molto forte. In Lombardia in particolare per il mais.

Riassumendo...

- ✓ In **valore** l'agroalimentare italiano e lombardo nell'ultimo decennio è **cresciuto** solo per il forte incremento delle **esportazioni**
- ✓ La **debole crescita in valore dei consumi interni** si è **interrotta a causa del Covid**; il livello quantitativo dei consumi domestici 2021 è ancora inferiore del 6,5% a quello pre-crisi economica del 2008; quello del settore Ho.Re.Ca. aveva recuperato ma nel 2021 è inferiore del 25% a quello del 2019.
- ✓ La **produzione agricola nazionale** nell'ultimo decennio è lievemente cresciuta in valore ma è in **significativo calo quantitativo (-5,7%)**, mentre la **Lombardia presenta una modesta crescita** quantitativa **(+5,1%)**.
- ✓ Sono invece **aumentate fortemente le importazioni** di materie prime **(+45%)**.
- ✓ In particolare siamo **sempre più carenti di cereali (mais)** e di altre commodities che sono alla base dei prodotti del Made in Italy

Principali argomenti

➤ **L'andamento dell'agricoltura nel 2021**

- Superfici, capi e produzioni
- Stima del valore della produzione e del valore aggiunto

➤ Dinamiche di medio periodo

➤ Alcune considerazioni e proposte

Alcune considerazioni

- ✓ L'agricoltura e l'intero sistema agro-alimentare **non hanno ancora assorbito le conseguenze della pandemia** di Covid-19
- ✓ La **ripartenza** da tutti auspicata **stava avvenendo a strappi**, condizionata da **colli di bottiglia** destinati lentamente ad allargarsi
- ✓ La **guerra in Ucraina**, oltre alle vittime innocenti, sta già provocando **enormi cambiamenti** a livello economico e, purtroppo, ne stiamo vedendo solo i primi effetti...
- ✓ Il **forte aumento dei prezzi delle materie prime** energetiche ed alimentari è destinato a **modificare profondamente il nostro stile di vita** e avrà un **impatto rilevante sui consumi alimentari interni e sugli scambi internazionali**

Grazie per l'attenzione!!

